

• **Lokalna propozycja**
XI. Mistrzostwa Świata Majorettes Sport (WCH)
28 i 30 sierpnia 2024 r



V. Puchar Świata Mażoretek (WMC)

31 sierpnia 2024 r

• **Spiker**



International Federation Majorettes Sport
U Výstavby 192/5, 111 01 Praha, Czech republic
ID: 01432991
International NGOs

• **Organizator lokalny**

Česká federace
mažoretkového sportu



Wsparli wydarzenie finansowoi



OSTRAVA!!!

ATLETICKÁ HALA

Starobělská 1392/74

700 30 Ostrava – Zábřeh

Tel.: +420 596 707 164

GSM: +420 606 744 208

Web: www.arena-vitkovice.cz

Ogólny widok na okolicę i parking



Połączenie komunikacyjne z halą sportową

A. Komunikacją miejską, przystanek tramwajowy Mestský stadion

- Stacja kolejowa Svinov Mosty
 - tramwajem nr 7 do przystanku Sport Arena i dalej pieszo ok. 3 min do Stadionu Miejskiego
 - tramwaje nr 4 i 8 do przystanku Krajský úřad, przesiadka na tramwaj nr 3 Městský stadion
- Główny dworzec kolejowy
 - tramwajem nr 2 do przystanku Sport Arena i dalej pieszo ok. 3 min do Stadionu Miejskiego
 - tramwaj nr 8 do przystanku Krajský úřad, przesiadka na tramwaj nr 3 Městský stadion
 - tramwaje nr 1 i 2 do przystanku Don Bosco, przesiadka do tramwaju nr 12 Stadion Miejski
- Stacja kolejowa Vítkovice
 - tramwaj nr 3 - przystanek Mestský stadion
- Przystanek Biura Regionalnego
 - tramwaj nr 3 Stadion Miejski
 - **Odstępy tramwajowe wynoszą 20 minut**

A. Własne samochody

- dla samochodów osobowych, parking naziemny i podziemny 100 CZK/dzień
- wjazd samochodów do wejścia dla zawodników (wjazd tylny – 250 m od wejścia głównego) tylko w celu wyjazdu i wsiadania, szlaban ok. 60 m od wejścia

C. Autobusy

- wjazd autobusów do wejścia dla zawodników (wejście tylne – 250 m od wejścia głównego) wyłącznie w celu wyjazdu/boardingu i wyjazdu na bezpłatny parking
- dla autobusów parking przy Stadionie Miejskim, Závodní 2992/ 86D, 703 00 Ostrava-Vítkovice, bezpłatny, przez cały dzień

Ogłoszenie

- chodzić po chodnikach, nie wchodzić na jezdnię
- zachowaj ostrożność na parkingach (biegnące dzieci mogą nie być widoczne pomiędzy samochodami)



Widok na główne wejście

Główne wejście

- wejście dla publiczności na trybuny
- wejście główne otwierane jest codziennie o godzinie 08:00
- przybycie liderów klubów lub ich przedstawicieli w celu rejestracji najpóźniej na 1 godzinę przed startem wskazanym na liście startowej
- rejestracja (parter, naprzeciwko wejścia)
 - 08:00 – 10:00
 - 13:00 - 14:00
- poza tymi godzinami (jeśli operatora nie ma fizycznie) zadzwoń pod numer telefonu komórkowego: +420732264831
- otrzymasz przy rejestracji
 - bilety dla członków wyprawy, jedno bezpłatne wejście na każdych dziesięciu zawodników (nawet tych, którzy wystartowali)
 - upominki dla każdego zawodnika
 - Roczniki 2023
 - nieodebrane dyplomy i trofea sportowe za 7. i kolejne miejsce z każdego dnia
 - możliwe straty i znaleziska
 - Informację zarejestrowani uczestnicy wchodzi na halę osobnym wejściem, przeznaczonym dla zawodników, oddalonym ok. 250 m od wejścia głównego, od tyłu hali

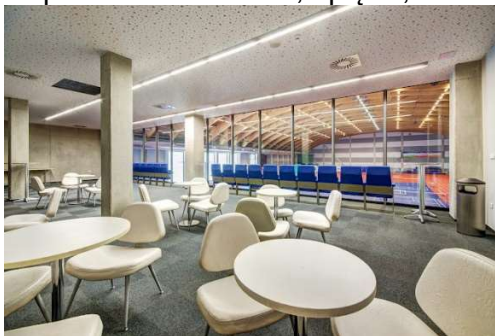


Widok na wejście dla sportowców, ok. 250 m od wejścia głównego

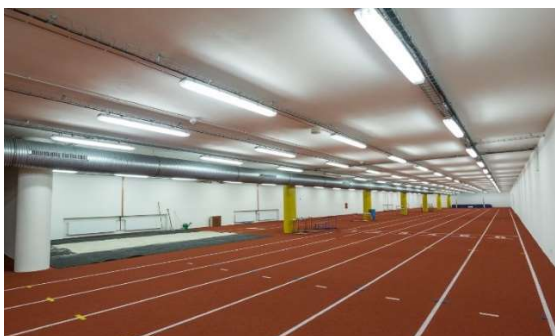
Wejście dla sportowców (ul. Starobělská)

- wejście dla mażoretek, liderów i obowiązkowej eskorty z wyraźnie umieszczonymi opaskami
- Zakaz wstępu dla osób towarzyszących turystom i osób trzecich
- wejście kontroluje obsługa porządkowa
- parking przy tylnym wejściu zarezerwowany jest dla posiadaczy kart, pracowników i organizatorów

Odprawa w strefie VIP, I piętro, zawsze o godzinie 09:15



- **29.08. o godz. 19:30 wspólne spotkanie liderów, instruktorów, asystentów, głównych organizatorów i gości**



Przebieralnie w tunelu, chroń tartan

- na terenie tartanu obowiązuje całkowity zakaz wnoszenia i spożywania napojów i jedzenia, patrz Regulamin Funkcjonowania Hali Sportowej
- wspomniany zakaz spożywania napojów i jedzenia w „tunelu” jest sprawdzany przez obsługę porządkową, sankcją jest
 - a) wydalenie z lokalu
 - b) pełne odszkodowanie za ewentualne zanieczyszczenie
- każdy zespół jest odpowiedzialny za sprzątnięcie szatni
- garderoba jest częściowo wyposażona w stojaki na kostiumy – wieszaki

Wpisowe

- klub otrzyma fakturę zgodnie z zarejestrowanymi formacjami w aplikacji QScore
- zdefiniuj poprawny adres w aplikacji QScore – administrator, kliknij klub, wybierz swój klub kliknij, edytuj klub, kliknij adres rozliczeniowy, wprowadź poprawny adres zapisz



Strefy dla eskorty turystów i innych członków społeczeństwa (widzów)

- trybuna z sektorami A, B i C (dla zawodników dostępna jest trybuna z sektorami D, E i F)
- bufet na pierwszym piętrze

Notatka:

Rodzice, asystenci i inni trenerzy, którzy chcą pomóc w czesaniu, makijażu i ubieraniu zawodników oraz posiadają opaskę (bilet), mogą to zrobić przy stoisku mażorettek (sektor D, E i F).

Nie zajmować miejsca na trybunach dla widzów, w sektorach A, B i C, w przedsionku oraz przy wejściach na trybuny.

Przekąski (posiłki)

- możliwość spożywania własnych napojów na stoiskach lub w korytarzu (korytarz dojazdowy)
 - wodę pitną we wszystkich instalacjach dystrybucyjnych hali
 - bufet – czynny od 09:00 do 19:00 na I piętrze (wejście korytarzem z garderob do przedsionka i po schodach)
 - oferuje zupy, sałatki makaronowe, panini, hot dogi, bagietki, tosty, słodkie fornetti, ciasta, ciasteczka, kawę, herbatę, napoje bezalkoholowe, słodczyce
 - operator restauracji Hotel Puls, kontakt: 606093366, e-mail: duda.leopold@seznam.cz

Rozgrzewka na sali

- na terenie niekonkurencyjnym o wymiarach 12 m x 12 m pod trybunami D, E i F
- trenuj na wyznaczonym terenie, nie stawaj na tartanie
- w całym okresie funkcjonowania hali

Strefa zawodów

- dla scenografii o wymiarach 12 m x 12 m + powierzchnia internatów
- dla parady marszowej 25 m x 7 m + strefa wsiadania (4 tury)
- przyjazd + wyjazd od strony pola rozgrzewki

Akompaniament muzyczny

- nagrania wprowadzone w aplikacji QScore
 - tworzenie kopii zapasowych w formacie MP3 przy sobie

Listy startowe/listy wyników

- na tablicy ogłoszeń we wspólnej garderobie „tunelowej”.
- **na tablicy ogłoszeń w przedsionku**
- www.ifms-majorettes.com
- w roczniku 2024

Opieka lekarska (serwis)

- w wyznaczonym miejscu na hali w rejonie wejść na trybuny dla zawodników

Wyżywienie i zakwaterowanie

- więcej na <https://ifms-majorettes.com/x-world-championship-majorettes-sport-2024/>

Strefy dla eskorty turystów i innych członków społeczeństwa (widzów)

- trybuna z sektorami A, B i C (dla zawodników dostępna jest trybuna z sektorami D, E i F)
- drogi dojazdowe do stoisk, na poczęstunek
- bufet na pierwszym piętrze

Notatka:

Rodzice, asystenci i inni trenerzy, którzy chcą pomóc w czesaniu, makijażu i ubieraniu zawodników oraz posiadają opaskę (bilet), mogą to zrobić przy stoisku mażorettek (sektor D, E i F).

Nie zajmować miejsca na trybunach dla widzów, w sektorach A, B i C, w przedsionku oraz przy wejściach na trybuny.

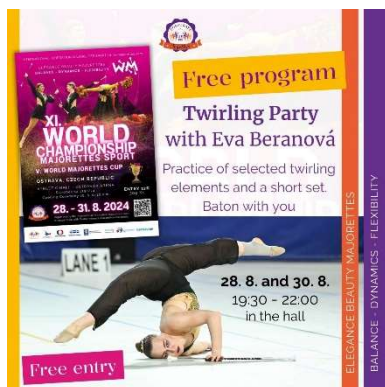
Fotografia

- fotografia na terenie konkursu, fotograf akredytowany L. Kaštovský-Mijoka, 777763583
- zdjęcia można kupić w lobby

Głoska bezdźwięczna

CT Sport

Transmisja internetowa



Program towarzyszący Twirling party 28.8. i 30.08.2024

Organizatorzy życzą sukcesów na zawodach, wrażeń widzom i radości z ruchu oraz dziękują za wspieranie rozwoju sportu mażorettek.



Co warto odwiedzić w Ostrawie

Dolní oblast Vítkovice, Ruská 2993, Ostrava Vítkovice - czynne całą dobę
codziennie

Duży świat technologii, Mały świat technologii U6, Świat dzieci otwarty 10 - 18
codziennie

Dolní Vítkovice – wyjątkowy na skalę światową obszar w sercu Europy
Dolní Vítkovice to narodowy zabytek kultury położony niedaleko centrum
Ostrawa w Vítkovicach. Należą do nich rozległy obszar przemysłowy Vítkovické
huta żelaza z unikalnym zespołem architektury przemysłowej. Zestaw trzech włączony
połączonych jednostek – kopalni węgla kamiennego, koksowni i wielkiego pieca
ruchu drogowego – nazywa się go także „Ostrawskim Hradczanami”. Obszar jest
wymieniony

Dziedzictwo europejskie
Tramwaj komunikacyjny nr 2

Ogród Zoologiczny i Park Botaniczny w Ostrawie

Michálkovická 2081, 710 00

ZOO Ostrawa - czynne w godzinach 9.00-20.00 (codziennie)

Kasy biletowe i pawilony zamykane są o godzinie 18:00. Ostatnie wejście na teren to tzw
możliwe o godzinie 18:00

Bilet wstępu – dorośli 160 CZK, dzieci, studenci 100 CZK

Podróż do Zoo

trolejbusem nr 104 (od Náměstí republiky) – codziennie
10 minut

trolejbusem nr 106 (przystanek początkowy Hlavní nádraží) z przesiadką do
wózek

Forum Nowa Karolina,

dzięki położeniu w centrum Ostrawy, ale także dla

Doskonała dostępność i widoczność sprawiają, że Forum Nová Karolina jest idealnym
miejscem docelowym

na zakupy, poczęstunek i rozrywkę.

Jego niecodzienny design podnosi atrakcyjność
centrum miasta.

Tramwaj **komunikacyjny nr 2**